

MANUEL D'UTILISATION

DW-BT

PLATINE MURALE BLUETOOTH 



MAJORCOM:

Manuel à télécharger au format PDF sur www.majorcom.fr

1. DESCRIPTION

Dante DW-BT est une platine murale permettant de convertir les signaux analogiques, Bluetooth et Dante. Elle est largement utilisée pour la téléconférence, la transmission audio longue distance et d'autres applications.

2. CARACTÉRISTIQUES

- Connecteur CAT5/6 pour la liaison avec le réseau Dante et le contrôle par Audinate
- Support de montage intégré de petite taille qui peut être installé dans un espace très limité
- Adopte la technologie avancée Bluetooth V5.0
- Bluetooth simple à appairer en appuyant sur le bouton PAIR
- Compatible avec une variété de téléphones mobiles, tablettes, ordinateurs et autres appareils
- Avec une entrée stéréo RCA et TRS 3,5mm, priorité TRS
- Avec une sortie stéréo TRS 3,5 mm
- Prise en charge de l'alimentation PoE
- Alimentation électrique et transmission audio intégrées dans un seul corps
- Avec la fonction de passerelle d'appel Bluetooth pour la conférence
- Conversion d'un signal audio Bluetooth en 2 canaux audio du réseau Dante
- Conversion d'une entrée stéréo auxiliaire ou d'un jack 3,5 mm en 2 canaux audio du réseau Dante
- Réception du signal audio du réseau Dante via le jack 3,5 local

3. SPÉCIFICATIONS

Modèle	DW-BT
Canaux audio Dante	x4
Interface d'entrée	Bluetooth 5.0 / 2x RCA stéréo / Mini-jack 3,5 mm
Interface de sortie	Bluetooth 5.0, stéréo, 3,5 mm TRS*1
Rapport signal sur bruit	>100dB
Plancher de bruit	-90dB
Consommation électrique	2W
THD	Moins de 0,005 %
Réponse en fréquence	20-20KHz
Alimentation	POE
Température de fonctionnement	-10° - 40°
Fonctionnement taux d'humidité	5-95%
Dimensions	123,5x109,1x30mm

4. APERÇU DU PRODUIT



- 1 Indicateur rouge : Alimentation/Bluetooth déconnecté
- 2 Indicateur bleu : Connexion Bluetooth réussie
- 3 Interface d'entrée stéréo RCA

- 4 Interface d'entrée TRS 3,5 mm / interface de sortie TRS 3,5 mm
- 5 Bouton d'appairage Bluetooth
- 6 Interface réseau RJ45

5. FONCTIONNEMENT

CONNECTER L'ÉQUIPEMENT CORRECTEMENT

- 1 - Appuyez longuement sur le bouton PAIR sur le panneau pendant environ 3 secondes, les voyants lumineux rouges et bleus commencent à clignoter alternativement, cela signifie qu'il est visible pour les autres appareils et qu'il peut recevoir l'appariement.
- 2 - Utiliser le logiciel Dante Controller pour contrôler le routage audio DANTE :
 - Les canaux 1 et 2 acheminent l'audio stéréo Bluetooth directement vers le réseau Dante.
 - Les canaux 3 et 4 peuvent acheminer le signal analogique en entrée RCA ou en entrée TRS 3,5 mm vers le réseau Dante.
 - L'entrée du signal numérique de l'équipement Dante peut être convertie en signal analogique via l'interface TRS 3,5 mm pour la sortie.
 - Le nom Bluetooth peut également être modifié.

MISE SOUS TENSION

Après la mise en marche du DW-BT, l'indicateur LED rouge et bleu sur le panneau clignotera alternativement pendant une courte période. Après une mise en marche réussie, il deviendra une lumière rouge clignotante.

Si le voyant LED n'est pas allumé ou s'il est toujours allumé, l'équipement est en panne. Il est recommandé d'éteindre et de redémarrer l'équipement en premier.

APPAIRAGE ET CONNEXION

Lors du jumelage, l'utilisateur doit simplement appuyer sur le bouton PAIR du panneau et le maintenir enfoncé pendant environ 3 secondes. Les indicateurs LED rouge et bleu du panneau se mettront à clignoter alternativement, indiquant que le DW-BT est maintenant visible par les autres dispositifs Bluetooth et accepte le jumelage. Vous pouvez alors allumer d'autres appareils Bluetooth pour rechercher des appareils et les appairer. Lorsque seul le voyant LED bleu clignote sur le panneau, cela signifie que la connexion appariée est réussie.

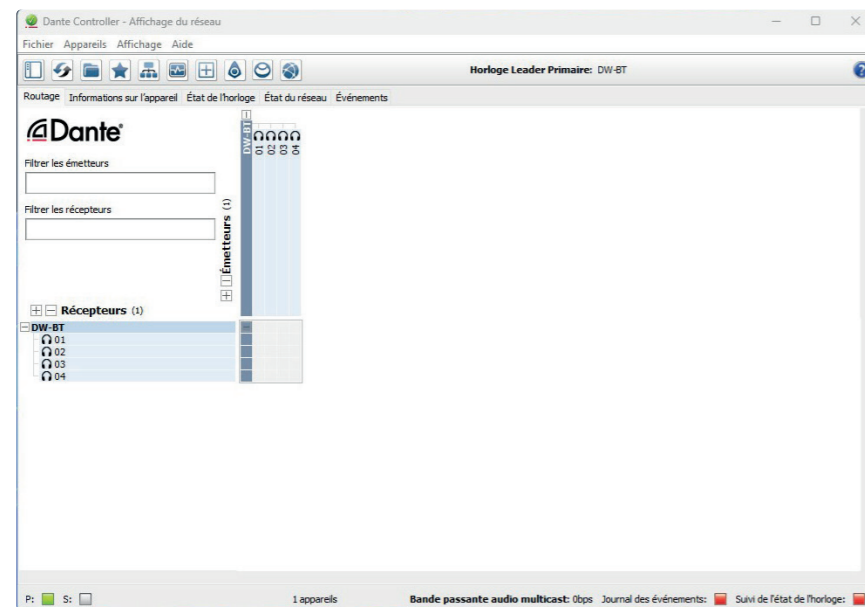
Remarque : Le DW-BT conserve les 10 derniers appareils appariés. Tout appareil précédemment apparié dans cette liste sera autorisé à se reconnecter dans la portée de l'appareil sans avoir à redemander l'appairage. Il suffit à l'utilisateur de sélectionner le nom Bluetooth correspondant sur l'appareil.

CONFIGURATION DU ROUTAGE

La configuration du routage audio peut utiliser le logiciel de contrôle Dante Controller ou d'autres contrôleurs compatibles pour modifier la configuration des entrées.

- Les canaux audio 1 et 2 acheminent le signal audio stéréo Bluetooth directement vers le réseau Dante.
- Les canaux 3 et 4 peuvent acheminer le signal analogique en entrée RCA ou en entrée TRS 3,5 mm vers le réseau Dante.
- L'entrée du signal numérique de l'équipement Dante peut être convertie en signal analogique via Dante et sortir via l'interface TRS 3,5 mm.

Téléchargez et installez le contrôleur Dante sur le site Web d'Audinate (www.audinate.com).



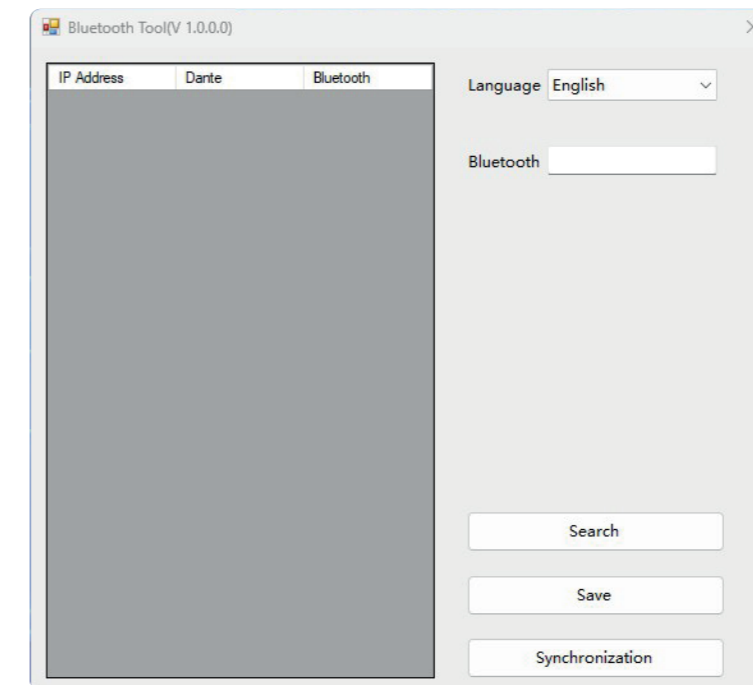
MODIFICATION DU NOM BLUETOOTH

Paramétrage de la langue : anglais, chinois simplifié, chinois traditionnel

Nom Bluetooth : nom Bluetooth personnalisé par le client

Recherche : afficher l'adresse IP, le nom de Dante, le nom Bluetooth des appareils en ligne

Synchronisation du nom : le nom Bluetooth est cohérent avec le nom Dante



- 1 - Cliquez sur rechercher, l'appareil en ligne s'affiche dans la liste, sélectionnez l'appareil
- 2 - Modifiez le nom Bluetooth et cliquez sur enregistrer
- 3 - Le nom Bluetooth peut être modifié en utilisant le logiciel Dante Controller pour modifier le nom de la puce Dante et le nom Bluetooth simultanément

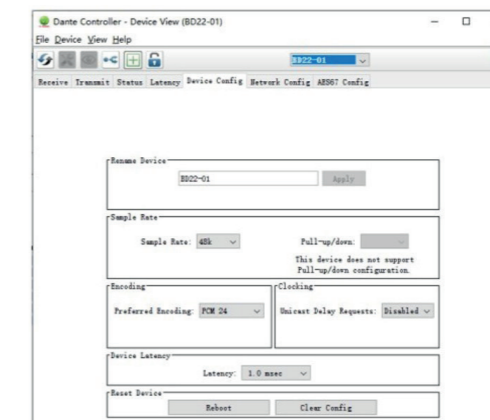
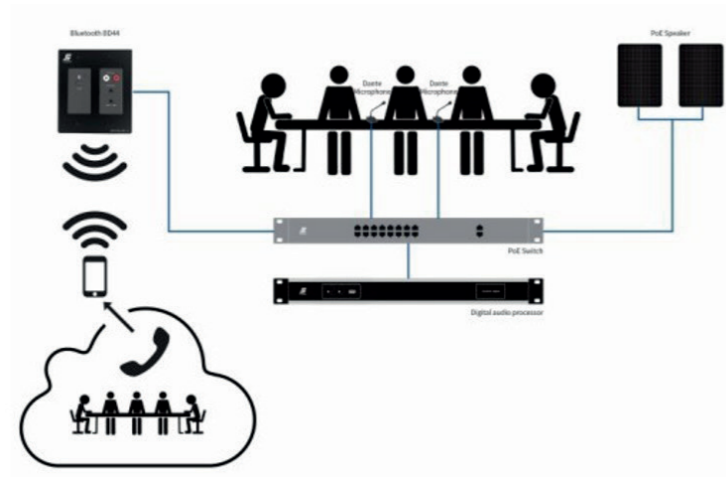
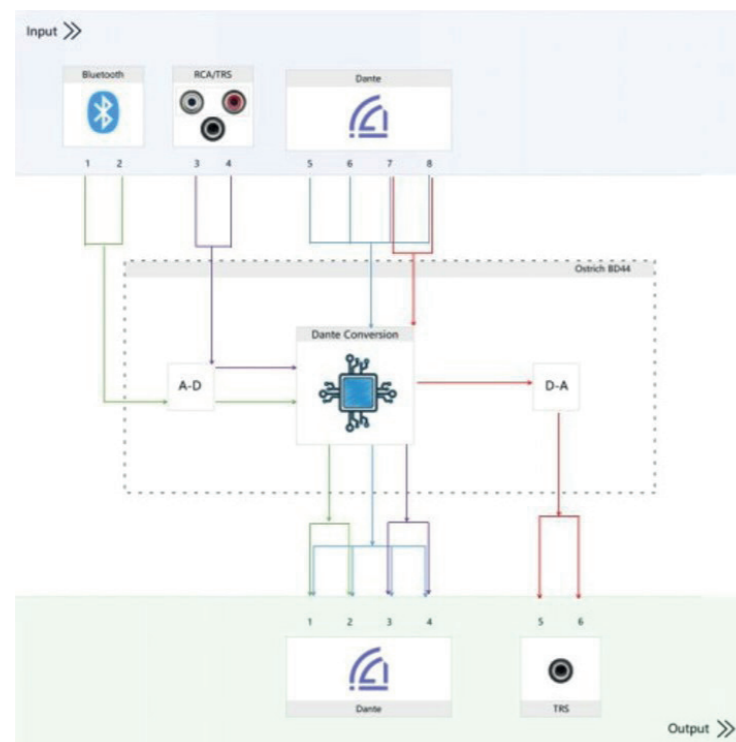


SCHÉMA DE MISE EN RÉSEAU



GRAPHIQUE DU FLUX DES SIGNAUX



NOTES

DW-BT

PLATINE MURALE BLUETOOTH 

Manuel d'utilisation