

MANUEL D'UTILISATION

W-TAB10

ÉCRAN TACTILE CAPACITIF
ANDROID 10.1"



MAJORCOM:

Manuel à télécharger au format PDF sur www.majorcom.fr

SOMMAIRE

1. PRÉSENTATION DU PRODUIT	p.4
2. CARACTÉRISTIQUES PRINCIPALES	p.4
3. MODES D'INSTALLATION	p.4
4. PRÉSENTATION DE L'INTERFACE	p.6
5. PANNES COURANTES ET MAINTENANCE	p.6
6. PRÉCAUTIONS	p.8

PRÉFACE

Tout d'abord, merci beaucoup d'avoir acheté nos produits !

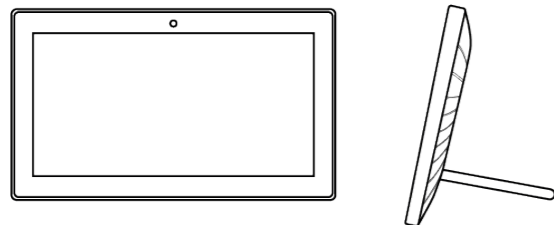
Ce manuel vise à expliquer les modes d'installation, les principales caractéristiques, les précautions, etc. de l'écran tactile capacitif Android 10.1''. Afin de bien utiliser le produit, lisez attentivement ce manuel avant utilisation. Veuillez conserver ce manuel dans un endroit où il pourra être consulté à tout moment.

Majorcom continuera à améliorer ce produit. Parfois, le contenu de ce manuel peut être différent des produits achetés par l'utilisateur. Si vous avez des questions sur le contenu du manuel, veuillez nous contacter.

Veuillez noter que ce produit nécessite un entretien professionnel.

Veuillez ne pas démonter l'appareil vous-même.

1. PRÉSENTATION DU PRODUIT



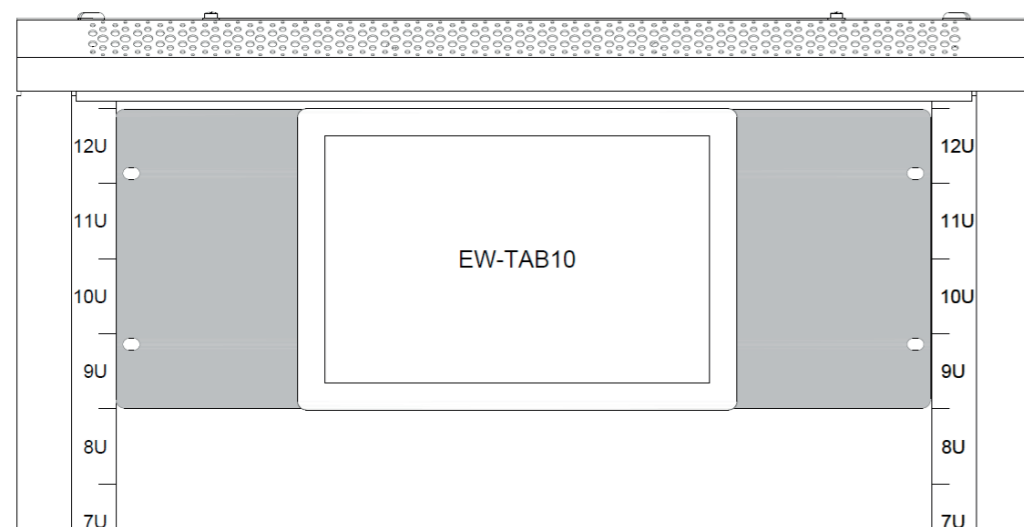
- Taille : 10.1"
- Modes d'installation : bureau ou montage mural
- Couleur : Noir
- Matériau : ABS
- Mode tactile : capacitif

2. CARACTÉRISTIQUES PRINCIPALES

- Le schéma de traitement haute performance de Quanzhi / rk est adopté
- Apparence design, et moderne
- L'écran tactile capacitif multipoint est fourni en standard pour un toucher très sensible
- Prise en charge de la détection de gravité, peut faire pivoter automatiquement l'écran
- Il prend en charge WF, Bluetooth, réseau local RJ45, réseau externe 3G, USB, Mn USB, carte SD, entrée audio et sortie casque et son propre haut-parleur (l'interface vidéo HDM HD est facultative)

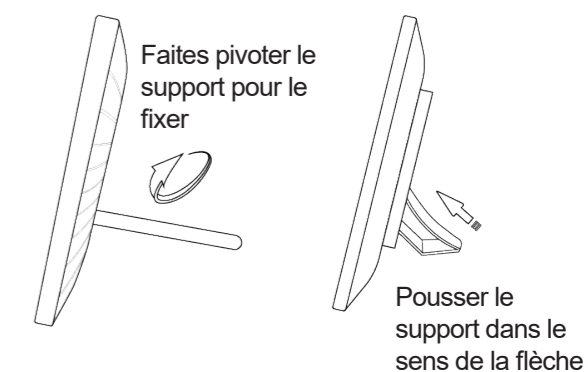
3. MODES D'INSTALLATION

INSTALLATION EN RACK 19"



INSTALLATION BUREAU

Installez le support dans la position correspondante.

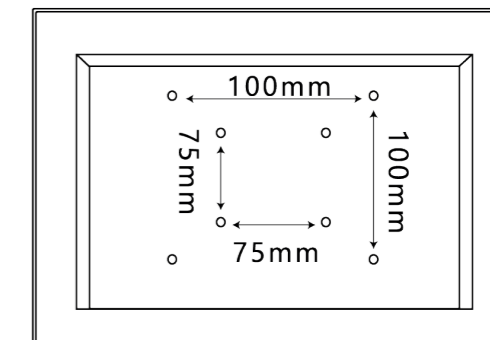


INSTALLATION MURALE

1. Toutes les positions des trous de fixation murale prenant en charge le mode de fixation murale sont conformes à la norme nationale VESA :

75mmx75mm ou
100mmx100mm

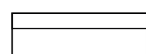
2. Support personnalisé sur mesure pour une installation diversifiée : bureau / bras monté / vertical



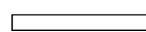
PRÉCAUTIONS D'INSTALLATION :

1. Ne placez pas la machine tout-en-un à proximité d'un radiateur ou d'une source de chaleur.
2. Ne laissez aucun objet opprimer ou emmêler le cordon d'alimentation et les autres câbles.
3. Veuillez ne pas placer l'équipement à proximité d'une source d'eau ou d'une température humide.
4. Ne bloquez pas l'orifice de ventilation. L'orifice de ventilation situé sur la coque arrière de l'appareil permet de dissiper la chaleur générée à l'intérieur et d'éviter que les composants ne soient endommagés.

4. PRÉSENTATION DE L'INTERFACE



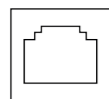
INTERFACE : PRISE EN CHARGE DE LA TRANSMISSION ET DE LA LECTURE DE DONNÉES USB, CLAVIER/SOURIS EXTERNE, EXTENSION DU RÉSEAU 3G



FENTE POUR CARTE SD : PRISE EN CHARGE DE LA TRANSMISSION ET DE LA LECTURE DE DONNÉES PAR CARTE SD



MINI USB : SUPPORT OTG



RÉSEAU RJ45 : CONNEXION AU RÉSEAU LOCAL



INTERFACE AUDIO : SORTIE CASQUE OU AUTRE SORTIE AUDIO



INTERFACE D'ALIMENTATION : ALIMENTATION EN COURANT CONTINU



INTERFACE HDM : INTERFACE VIDÉO HD (EN OPTION)

5. PANNES COURANTES ET MAINTENANCE

5.1 PAS DE RÉPONSE

1. Le câble USB est desserré, veuillez vérifier la connexion.
2. Le pilote de l'écran tactile n'est pas installé. Vous devez réinstaller le pilote de l'écran tactile.
3. Le pilote de l'écran tactile est incompatible. Veuillez installer le bon pilote d'écran tactile.

5.2 LE TEMPS DE RÉPONSE EST TROP LONG

1. Le processeur est occupé par le programme ou trop de processus, veuillez fermer le programme inutilisé ou le gestionnaire de tâches et mettre fin au processus inutilisé.
2. Il y a des impuretés sur l'écran. Nettoyez la surface de l'écran tactile.

5.3 LE TOUCHER N'EST PAS PRÉCIS

1. Après une longue période d'utilisation de l'écran tactile, le gaz à l'intérieur s'échappe, entraînant le changement de son propre environnement, qui nécessite un réajustement et une correction.
2. Il y a des impuretés sur la surface de l'écran tactile. Essayez de les enlever.

5.4 POSITIONNEMENT INEXACT DE L'ÉCRAN TACTILE

L'écran tactile est réglé à l'aide de la puce principale et du logiciel e touch. Appuyez longuement sur l'écran et maintenez-le enfoncé, ajustez le temps long, éteignez le son de la sonnerie.

Solution : lancer un programme EGA | axtouch, double-cliquez sur le logiciel **e-Galaxy Touch** comme indiqué sur la photo. Vous pouvez régler le positionnement à 4 points (la situation normale peut vérifier la précision), le positionnement à 9 points et le positionnement à 25 points (un positionnement précis sur quatre côtés et un positionnement imprécis au milieu de la surface de positionnement).



5.5 DÉFAUTS COURANTS D'UN ÉCRAN TACTILE CAPACITIF

Pas de réponse et temps de réponse trop long : même solution que l'écran tactile résistif

1. Le toucher n'est pas précis
2. Y a-t-il une mise à la terre ?
3. Est-il proche d'un courant fort ?

5.6 DÉFAUTS COURANTS D'UN ÉCRAN

1. L'écran n'est pas lumineux, mais vous pouvez voir l'affichage, qui est très flou. Les trois cas suivants peuvent être renvoyés à l'usine pour réparation :

1. La lumière du produit liquide connecté à la carte principale est lâche
2. La plaque à courant constant dans le produit liquide est cassée
3. La LED dans le liquide est cassée

2. L'ondulation de l'eau apparaît sur l'écran, veuillez suivre les étapes ci-dessous :

Si la tension d'alimentation est instable (supérieure ou inférieure à l'alimentation conventionnelle), réglez la fréquence de rafraîchissement de l'écran. Faites un clic droit sur le bureau > Propriétés > Paramètres > Avancé > moniteur > Fréquence d'actualisation. Si le réglage ne peut pas être amélioré, ajoutez uniquement un adaptateur d'alimentation DC12V pour alimenter l'écran.

3. Affichage de l'écran noir

L'écran noir ne répond pas lorsque l'appareil est allumé. Il se peut que le processeur soit affecté par les interférences électromagnétiques de surcharge de l'équipement dans l'environnement industriel, ce qui entraîne l'arrêt de la carte mère. Dans ce cas, veuillez contacter le fabricant à temps.

6. PRÉCAUTIONS

1. Ne placez pas l'équipement dans une position instable, où il serait facile à faire tomber.
2. Évitez toute exposition directe au soleil et aux autres sources de chaleur.
3. En cas d'orage (notamment en cas de foudre), veuillez débrancher la prise d'alimentation.
4. L'alimentation électrique de ce produit est de AC00-240V à DC1V. Lors de l'installation, assurez-vous qu'il est bien mis à la terre. Évitez de brancher la même prise d'alimentation avec un équipement électrique de forte puissance.
5. Ne marchez pas sur le cordon d'alimentation, n'appuyez pas dessus et ne l'emmêlez pas avec d'autres lignes électriques.
6. Ne surchargez pas la prise de connexion externe afin d'éviter tout incendie ou choc électrique.
7. Veuillez utiliser un chiffon doux et sec (sans substances volatiles) pour essuyer le produit.
8. Évitez tout contact avec une température inadéquate, une immersion dans l'eau à base de solvant acide ou un environnement humide.
9. Évitez que l'équipement ou ses composants (tels que l'écran, l'interface, le câblage des composants, etc.) ne se fissurent, ne rouillent ou soient endommagés par des insectes, des rats ou des corps étrangers.
10. Veuillez ne pas faire installer, réparer, ajouter ou démonter par du personnel autre que notre société ou une entreprise autorisée.

PRÉCAUTIONS ENVIRONNEMENTALES ET ÉLECTRIQUES

ENVIRONNEMENT D'UTILISATION

Température circonférentielle : - 10 ° - 60

Température ambiante : 40% - 65%

Température de transport / stockage : - 20 °-60

Humidité de transport : 35% - 80

INDICE D'ALIMENTATION

Tension nominale : AC100V-240V à DC12

Fréquence nominale : 60Hz / 50Hz

Courant constant des produits Android : 3A

NOTES

W-TAB10

**ÉCRAN TACTILE CAPACITIF
ANDROID 10.1''**

Manuel d'utilisation